

# Virrat Marttisen saari muinaisjäännösinventointi 2015



Teemu Tiainen



Tilaja: Virtain kaupunki

## Sisältö

<b>Perustiedot</b> .....	<b>2</b>
<b>Yleiskartta</b> .....	<b>3</b>
<b>Vanhoja karttoja</b> .....	<b>4</b>
<b>Inventointi</b> .....	<b>6</b>
Tulos .....	10
Lähteet: .....	10
<b>Muinaisjännös:</b> .....	<b>11</b>
1 VIRRAT MARTTISENSAARI .....	11
<b>Kuvia:</b> .....	<b>12</b>

**Kansikuva:** Puolustusvarustuksia kohteella Marttisensaaren varustukset alue 4. Luoteeseen.

## Perustiedot

**Alue:** Virrat, Herraskylä Marttisensaari. Kaksi erillistä aluetta: Kotiniemen alue (kiinteistöt 936-409-1-83, 936-409-1-84 ja 936-409-1-85) sekä eteläisempi alue rajautuen Herrasantien etelä- ja Herraskosken itäpuolelle (kiinteistö 936-409-194-0). Inventoitavan alueen laajuus on kaikkiaan noin 6 ha.

**Tarkoitus:** Selvittää sijaitseeko alueella kiinteitä muinaisjäänöksiä.

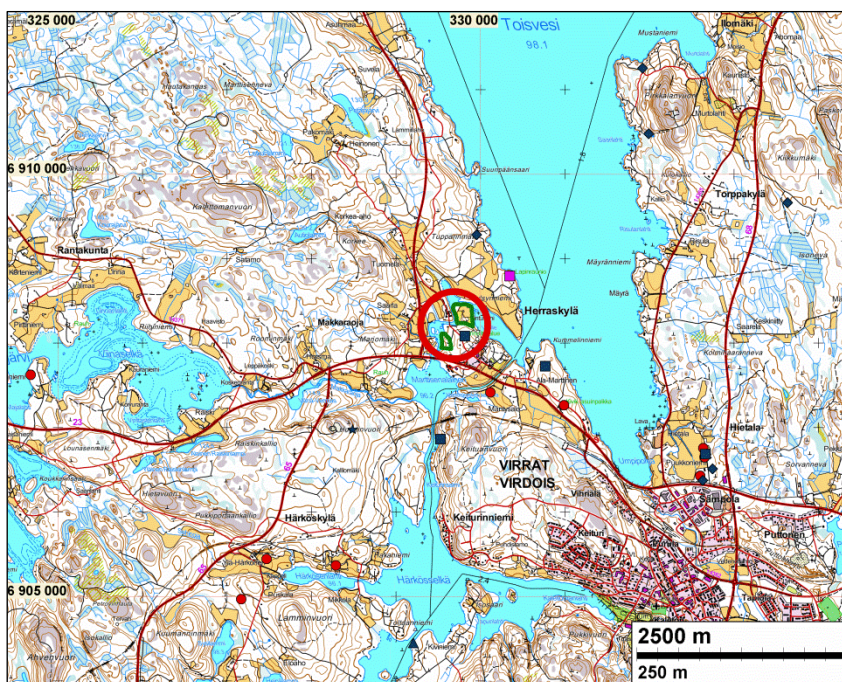
**Työaika:** 13.10.2015

**Kustantaja:** Virtain kaupunki.

**Aiemmat tutkimukset:** V. Adel inventointi 2002, T. Rostedt, H. Poutiainen ja T. Jussila inventointi 2009 sekä T. Jussila inventointi 2011.

**Tekijä:** Mikroliitti Oy, Teemu Tiainen.

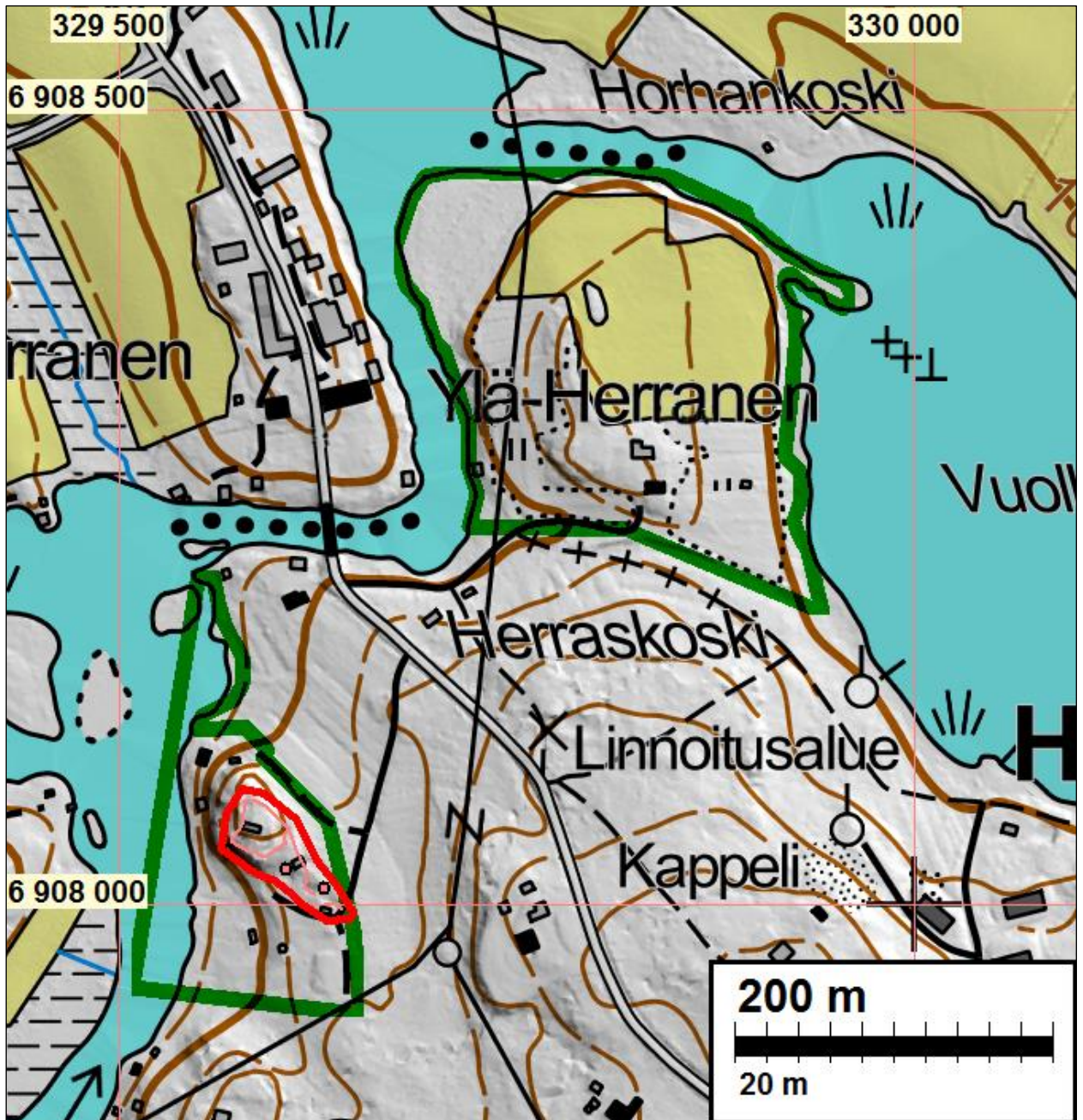
**Tulokset:** Inventointialueella sijaitsee yksi kiinteä muinaisjännös: Marttisensaaren puolustusvarustukset alue 4. Se on ensimmäiseen maailmansotaan liittyvä puolustusvarustus. Alueella on taisteltu v. 1808 – taistelupaikasta ei löydetty jälkiä. Alueella on kulkenut vanha merkittävä tie jonka linjaus on Marttisensaassa muuttunut - tien vanhaa, kartoilta paikannettua linjausta ei maastossa havaittu. Myöskään em. tiehen liittyvän vanhan sillan paikasta ei saatu havaintoja.



Tutkimusalueet vihreällä punaisen ympyrän sisällä

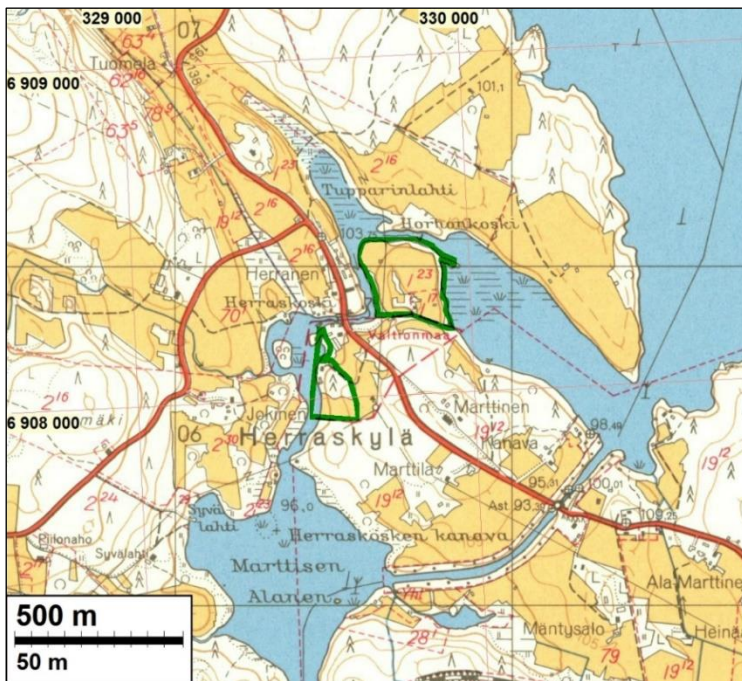
*Selityksiä:* Koordinaatit ja kartat ovat ETRS-TM35FIN koordinaatistossa (Euref). Karttapohjat ovat Maanmittauslaitoksen maastotietokannasta (syksy 2015). Valokuvia ei ole talletettu mihinkään viralliseen arkistoon eikä niillä ole mitään kokoelmatunnusta. Valokuvat digitaalisia. Valokuvat ovat tallessa Mikroliitti Oy:n serverillä. Kuvaaja: Teemu Tiainen.

### Yleiskartta



Inventointialueet on merkattu vihreällä viivalla. Kohde 1 Marttisensaaren varustuksen alue 4:n muinaisjäännösrajaus punaisella.

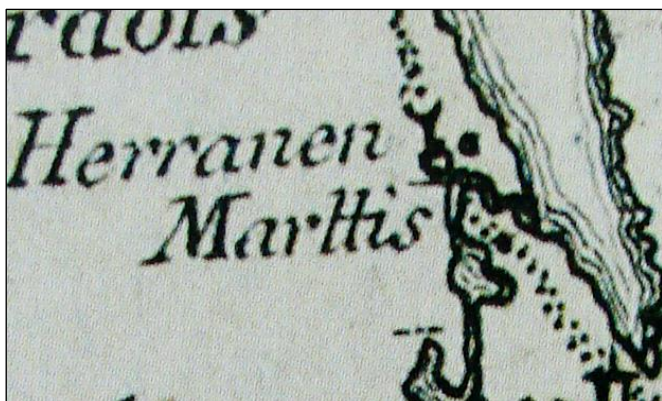
## Vanhoja karttoja



Ote vuoden 1960 peruskartasta (2214 08). Inventointialueet on merkattu vihreällä viivalla. Herraskosken ylittävä silta on nykyisellä paikallaan.



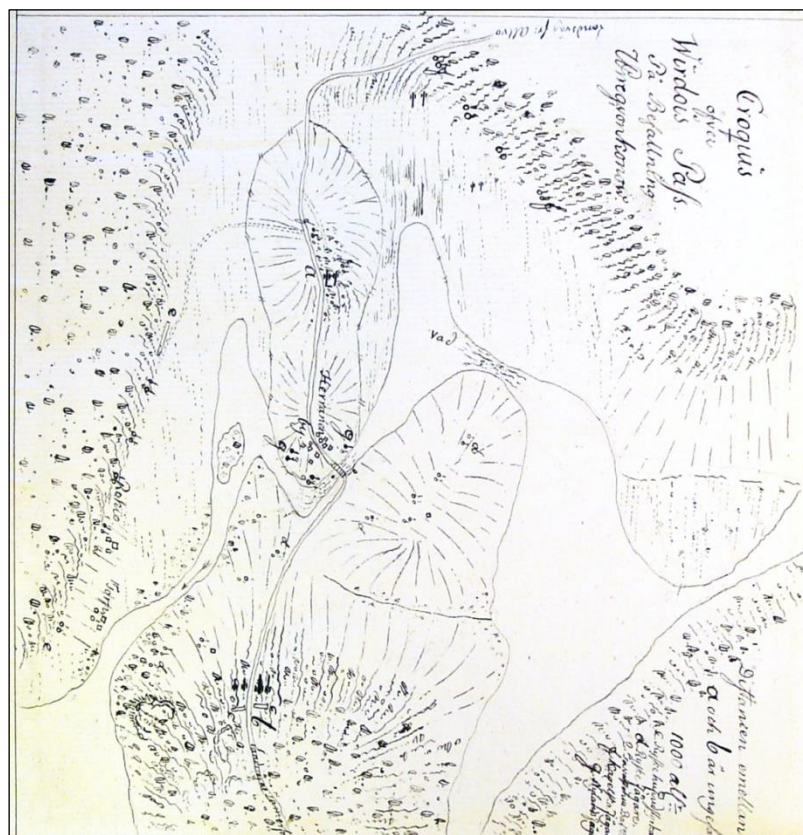
Ote vuoden 1848 pitäjänkartasta (2214 08). Kartta on vaurioitunut pahoin taitteen kohdalta. Taitteen alle jää muun muassa eteläisempi inventointialue sekä vanha sillan paikka.



Ote vuonna 1799 julkaistusta Härmelinin kartastosta (myös nimellä Hällströmin kartasto). Herraskosken alueelta voi suurpiirteisestä kartasta todeta vain alueen läpi kulkevan tien, Herrasen puolen talon ja kestkikievarin sekä Marttisen saaren keskiosaan merkattun talon.



Kartta Herrasen taistelusta vuodelta 1808 tai 1809 (Riksarkivet, Tukholma). Kartta ei ole mittatarkka.



Kartta Herrasen taistelusta vuodelta 1808 tai 1809 (Riksarkivet, Tukholma). Oletettavasti edellisen kartan konsepti.

## Inventointi

Virtain kaupunki on kaavoittamassa Herraskylän Marttisensaarta. Kaupunki tilasi muinaisjään-  
nösinventoinnin kiinteistöjen 936-409-1-83, 936-409-1-84, 936-409-1-85 ja 936-409-194-0 alu-  
eille Mikroliitti Oy:ltä. Inventoinnin maastotyön teki Teemu Tiainen 13.10.2015.

Inventoitava alue jakautuu kahteen osaan siten, että neljästä kiinteistöstä kolme (936-409-1-83,  
936-409-1-84, 936-409-1-85) sijaitsee Marttisensaaren pohjoisosassa ja yksi kiinteistö (936-  
409-194-0) erillisenä alueena Herrasantien eteläpuolella rajautuen länsireunaltaan Herraskos-  
keen. Pohjoisemman (kolmen kiinteistön alue) koko on noin 4,5 ha ja eteläisemmän yksittäisen  
kiinteistön koko on noin 1,5 ha.

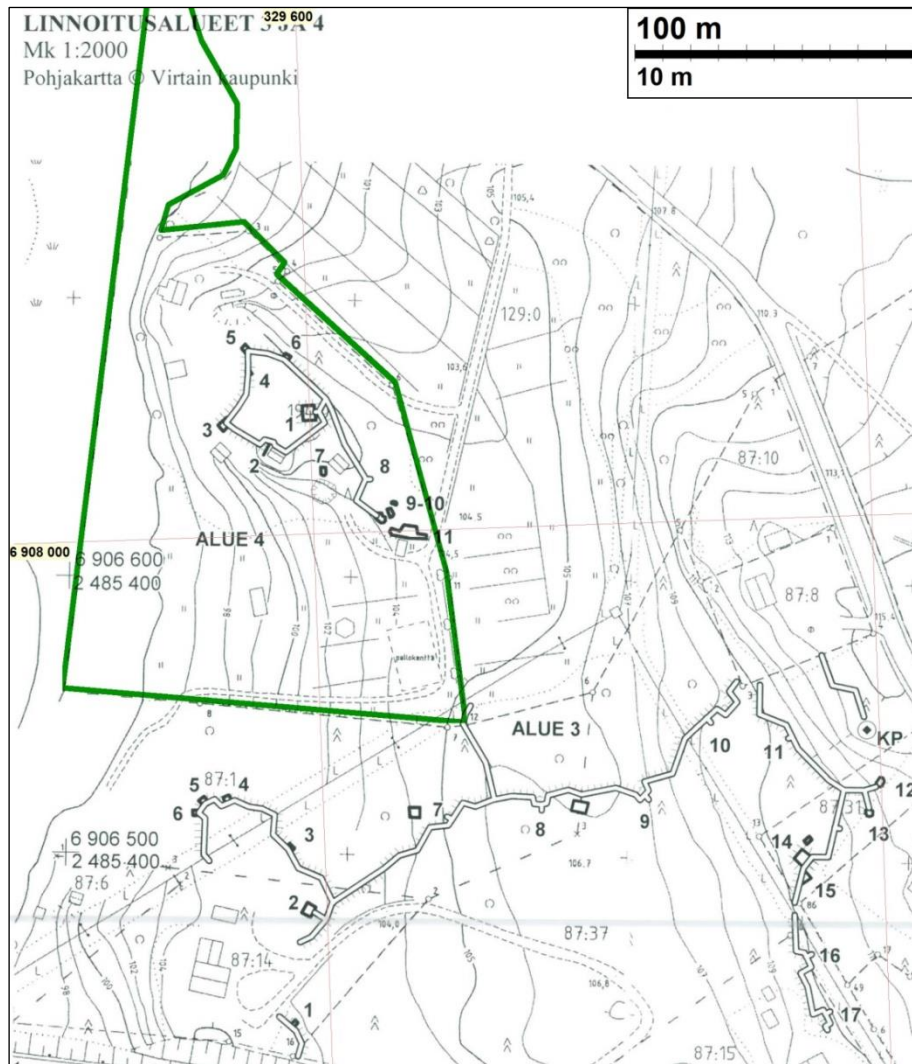
Marttisensaari sijaitsee Toisveden lasku-uoman suulla, jossa vesi virtaa Toisvedestä (98 m  
mpy) Herraskosken kautta Marttisenaalaiseen (96 m mpy). Herraskosken vedenpinnan korkeu-  
teen ja virran voimakkuuteen on vaikuttanut Herraskosken kanava, joka rakennettiin vuosina  
1903-07. Inventoitujen alueiden matalimmat alueet ovat hieman yli 96 metrin korkeustasolla –  
molempien alueiden korkein kohta on noin 110 metrin korkeudella. Muinainen Näsijärvi on alu-  
eella ulottunut noin 109 m korkeudelle (6400-5600 eKr.) ja muinainen Itämeri Ancyclusjärvivai-  
heessa n. 8200 eKr. karkeasti n. 145 m tasolle. Siten koko tutkimusalueelta on periaatteessa  
löydettävissä rantasidonnoisia, esihistoriallisia muinaisjäänöksiä.

Lähin kivikauteen ajoitettu asuinpaikka sijaitsee välittömästi kanavan eteläpuolella (Herraskos-  
ken kanava mj-rek 1000007377) noin 120 metrin korkeustasolla. Rautakauteen tai keskiaikaan  
ajoittuvia kohteita ei alueen läheltä tunneta. Vanhan karttamateriaalin perusteella inventoidulla  
alueella ei tiedetä sijainneen historiallisen ajan talo- tai kylätontteja. Herraskosken länsipuolella  
sijaitsevan Herrasen talon kohdalla on sijainnut Herrasen useamman talon kylätontti, samoin  
Marttisensaaren keski- ja kaakkoisosassa on ollut historiallisen ajan asutusta.

Eteläisempi inventointialue rajautuu koko länsireunaltaan Herraskoskeen, itäreuna mukailee  
alueelle johtavaa mökkitietä. Alueella sijaitsee useita vapaa-ajan asuntoja sekä niihin liittyviä  
piharakennuksia ja hoidettua pihamaata. Yhtenäistä hoidettua pihaa on alueen eteläosassa,  
länteen pistävän mökkitienhaaran sekä kartalla näkyvien rakennusten välisellä alueella. Lisäksi  
alueen kaakkoislaidassa on tasattu koirien koulutusalue. Hoitamattomilla alueilla kasvaa havu-  
puuvoittoista sekametsää. Alueen eteläosa on maaperältään kivistä ja hiesupitoista. Inventoin-  
tialueen topografiaa hallitsee sen pohjoisosassa oleva kalliomäki, jonka laki on 110 metrin kor-  
keudella.

Eteläisemmän inventointialueen koillisosan mäellä sijaitsee vuosina 1916-17 rakennettuja en-  
simmäiseen maailmansotaan liittyviä puolustusvarustuksia. Kaivannot on kartoitettu vuonna  
2002 (Vadim Adel), mutta kartoituksen tuloksia ei ole merkattu muinaisjäänösrekisteriin –  
Marttisensaaren varustukset on merkattu muinaisjäänösrekisteriin pisteenä. Tässä inventoin-  
nissa alueelle määritettiin SM-rajaus.

Puolustusvarustuksia on paikoitellen louhittu kallioon ja ne muodostavat kokonaisuutena hyvä-  
kuntoisen ja helposti ymmärrettävän kohteen. Varustusten kunnossa ei ole tapahtunut muutok-  
sia vuoden 2002 kartoituksen jälkeen, ainoastaan sen kaakkoislaidan kaivantoihin on kertynyt  
roskaa. Kohdetta kutsutaan v. 2002 kartoituksen mukaisesti nimellä ”Marttisensaaren varustuk-  
set alue 4”. Se on kiinteä muinaisjäänös.



Karttaote V. Adelin (2002) raportista sivulta 25. Adelin kartoittama linnoitusalue 4 sijoittuu kokonaisuudessaan syksyllä 2015 inventoidulle alueelle, mikä on rajattu vihreällä viivalla. Adelin karttaan on lisätty v. 2015 inventoidun alueen raja sekä mittakaavajana kartan oikeaan yläkulmaan.

Pohjoisemman inventointialueen luoteiskulma on alavaa metsämaata, joka käytettävissä olevan vanhan karttamateriaalin perusteella on ollut veden alla Herraskosken kanavan rakentamiseen saakka. Myös alueen itäosan rannat ovat matalia ja kosteita - kuiva ja tasainen maa alkaa sadan metrin korkeuskäyrän kohdalta. Alueen topografiaa hallitsee sen koillisosassa oleva pelto, länsiosan lammashaka sekä Ylä-Herrasen tila. Aluetta kuvaavia isojakokarttoja ei Kansallisarkistosta löytynyt. Vuoden 1799 karttaan (Härmelinin kartasto) Marttisen saareen on merkattu Marttisen talo, joka sijaitsee inventointialueen kaakkoispuolella. Samassa kartassa esitetyt Herrasen kestäkievari ja talo sijaitsevat Herraskosken länsi- ja pohjoispuolella. Alueen läpi kulkee myös vanha Ruovesi-Alavus-Lapua tie. Härmelinin kartta on suurpiirteinen, eikä sen perusteella yksittäisten kohteiden tarkka paikantaminen ole mahdollista.

Herraskylän alueella on sodittu Suomen sodassa 1808-9. Ruotsin ja Venäjän etujoukot kohtasivat Herrasen kylässä 21.8.1808. Viholliskosketuksen jälkeen venäläisten etujoukot vetäytyivät Herrasen kylästä Marttisen saaren, polttaen perässään kosken ylittävän sillan. Ruotsalaisten joukot jäivät aseisiin Herrasen kylään ja sen pohjoispuolelle, venäläiset asettuivat Marttisen saareen. Herrasen taistelu nimellä tunnettu historiallinen tapahtuma oli parituntinen laukaisujen vaihto, eli ennemminkin lyhyt kahakka. Kumpikaan puoli ei tiettävästi kärsinyt miestappioita – loukkaantuneita molemmilla osapuolilla oli tusinan verran. Ammuskelu päättyi venäläisten irtautumiseen kohti koillista.

Herrasen taistelusta on laadittu kartat vuosina 1808 ja 1809. Toiseen karttaan on inventointialueen pohjoisosaan merkattu venäläisten voimaryhmittymä "K" sekä siitä etelälounaaseen lähtevä jääkäriketju "p". Samainen jääkäriketju ulottuu myös eteläisemmälle inventointialueelle. Toiseen karttaa (oletettavasti ensiksi laadittu ns. konseptikartta) on merkattu samat asiat, joskin stilisoidummin. Ruotsalaisten pääjoukot sekä tykistö on jäänyt Tupparinmäen länsipuolelle ja venäläisten pääjoukot Marttisensaaren eteläosan mäelle. Koska kyseessä oli äkillinen ja lyhytkestoinen laukaustenvaihto ei alueelle ole ehditty tekemään kiinteitä puolustusrakenteita, vaan aseisiin vetäytyessä on hyödynnetty maastoa ja sen tarjoamia valmiita suojia. Taistelusta laaditut kartat ovat mittasuhteiltaan sen verran vääristyneitä, ettei niiden tarkka asemoiminen nykykarttojen päälle onnistu.

Maastossa Herrasen taistelusta ei havaittu mitään merkkejä. Venäläisten voimaryhmittymä on todennäköisesti sijainnut Ylä-Herrasen pellon (kyntämättä) koilliskulmassa. Kohdalla on kivinen tasainen alue, jonne inventoinnin yhteydessä kaivettiin kolme tuloksetonta koekuoppaa. Jääkäriketjun oletettua linjaa seurattiin koko pohjoisemman inventointialueen alalta. Alueen keskikohdalla on kivinen moreenikukkula, jonne niin ikä kaivettiin kolme tuloksetonta koekuoppaa. Mäen etelälaidassa on kaksi kellarikuoppaa, joissa on näkyvissä betonirakenteita (läntisemmän kuopan koordinaatit N 6908268 E 329783). Kellarikuopat liittyvät Ylä-Herrasen aiempiin vaiheisiin. Pohjoisemman inventointialueen lounaislaidassa suoritettiin metallinilmainsintää. Tuloksena siitä saatiin yksi vanha rautanaula sekä repäisypullonkorkki. Järjestelmällisellä (ja aikaa vievällä) metallinilmainsinnällä koko Herrasen taistelupaikan alueelta saattaisi olla löydettävissä jälkiä taistelusta. Todennäköisimmät löydöt lyhytkestoisesta kahakasta olisivat hajanaiset musketinkuulat.

Herrasen taistelun yhteydessä poltetusta vanhan sillan paikasta ei maastossa tehty havaintoja. Sen todennäköinen sijainti on ollut seuraavassa kartassa esitetty kohta. Vanhalle sillalle vieneen tien linjausta ei pystytty paikantamaan vanhoilta kartoilta luotettavasti: 1700-luvun isoajakarttoja ei alueelta löydetty Kansallisarkistosta, ns. Härmelinin kartta sekä vuosina 1808 ja 1809 tehdyt Herrasen taistelua kuvaavat kartat ovat epätarkkoja ja vuoden 1848 pitäjänkartta on turmeltunut Herraskosken kohdalta. Karkean paikannuksen perusteella vanha tie on kulkenut pohjoisemman inventointialueen lounaislaidassa N-S suuntaisesti ja kääntynyt kohti länttä (ja Herrasen taistelun aikana poltettua siltaa) nykyisen lampolan koilliskulman kohdalta.

Vanhan tielinjan oletettu sijainti on lammashaan tasaisella lounaislaidalla. Tämän sijainnin havainnointia todennäköisesti ohjasi ja edesauttoi lampaiden tekemä polku, joka kulki mainitulla paikkaa. Tasaiselle kohdalle tehtiin kaksi kolmen koekuopan itä-länsi suuntaista riviä. Keskellä tasaista kohtaa maa oli hieman tiiviimpää kuin sen itä- ja länsilaidoilla, missä maannos oli saven sekaista hiesua. Toisen tiiviimpään kohtaan tehdyn koekoekuopan peltokerroksen alaosassa oli hieman pikkukiviä tai soraa. Tiiviimmän maan leveys koekuoppien kohdalla on noin neljä metriä. Vanha tie on oletettavasti kääntynyt lampolan jälkeen länteen, kohti koskea. Tätä tulkintaa ei tehty koekuopista vaan karkeasti vanhoilta kartoilta paikannetun tielinjan perusteella ja siitä, että lampolan pohjoispuolella maaperä muuttuu kivisemmäksi, eikä muutosta maaperän tiiviydessä voitu koekuopista todeta. Vanhaa tielinjaa pyrittiin havaitsemaan silmämääräisesti myös inventoitavan alueen eteläpuolelta. Täältä metsäiseltä alueelta ei havaittu vanhasta tielinjasta mitään merkkejä.

Museoviraston historiallisen ajan muinaisjäännösten suojeluohje (ns. HIKI-opas s. 90) toteaa taistelupaikoista muinaisjäännöksenä seuraavasti: "taistelupaikat ovat kiinteinä muinaisjäännösinä jossakin määrin abstrakteja (vrt. markkinapaikat). Pellossa sijaitseva keskeisin sotatantere voi olla hahmotettavissa esimerkiksi taisteluun liittyvien esineiden levinneisyyden perusteella. Suojelun lähtökohtana voidaan nähdä historiallisesti merkittävän sotatantereen ja siihen liittyvien kiinteiden muinaisjäännösten säilyttämisen lisäksi nykymaiseman sellaisten piirteiden ja elementtien vaaliminen, joilla on yhteys histo-



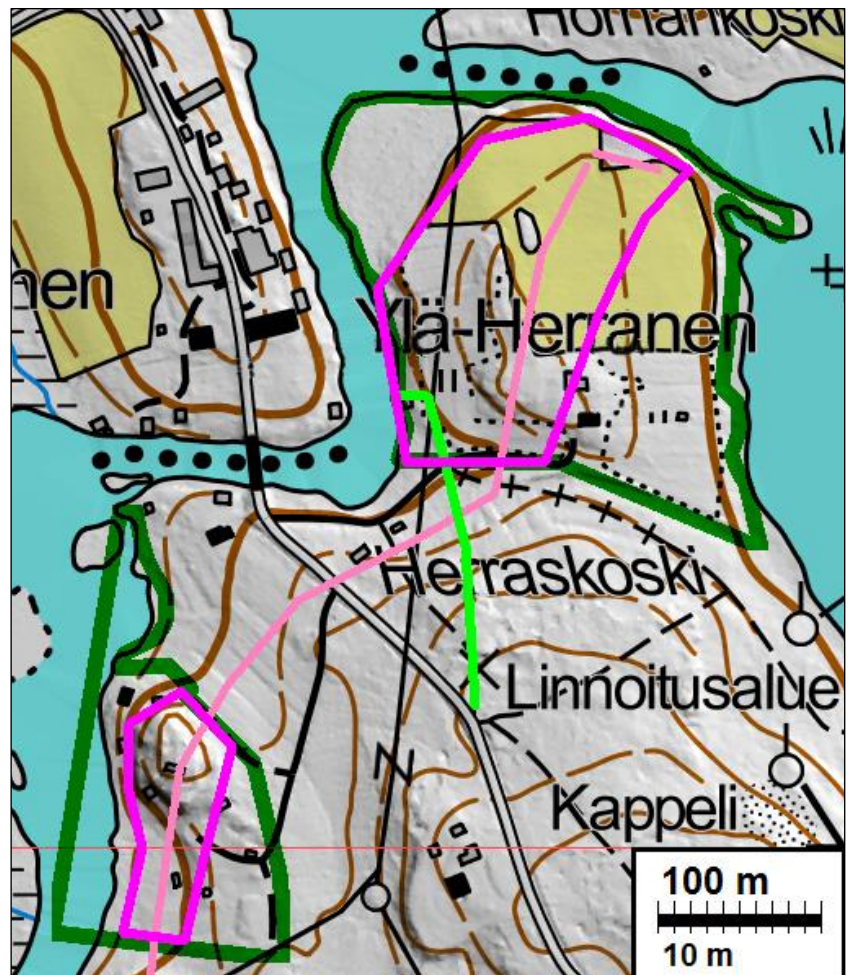
riallisista lähteistä tunnettuun taistelun kulkuun.” Samassa oppaassa (s.14) todetaan, että kiinteän muinaisjäännöksen keskeisenä kriteerinä on: ”On siis oltava sellaisia jälkiä ihmisen toiminnasta, joita arkeologisin ja vastaavin menetelmin tutkimalla voidaan saada relevanttia tietoa ihmisen historiasta sekä hänen elinympäristönsä kehityksestä. ... Kiinteä muinaisjäännös on konkreettinen maastokohde. ... Kiinteään muinaisjäännökseen liittyy olennaisena ominaisuutena se, että siihen sisältyy tietoa, joka on saatavissa arkeologisilla tutkimusmenetelmillä.”

Herraskosken taistelupaikalla ei ole mitään konkreettisia ja kiinteitä jälkiä taistelusta. Taistelukuvauksen mukaan varustuksia ei ole tehty. Taistelualueelta voi mahdollisesti olla löydettävissä musketinkuulia ja pyssyypiin kappaleita – löytöjä joita yksittäisinä voi olla lähes missä tahansa missä ihminen on viime vuosisatoina kulkenut ja metsästännyt. Taistelu on ollut lyhyt ja luonteeltaan kahakka, pelkästään ammuskelua. ”Taistelupaikka muinaisjäännöksenä” on tässä tapauksessa hyvin abstrakti. *Kiinteää muinaisjäännöstä ei ole osoitettavissa* joten jäljelle jää ainoastaan taisteluun liittyvien maisemapiirteiden ja -elementtien suojeleminen. Maisema on muuttunut taistelun jälkeen: vesistöä on muutettu (vesi laskenut), vanha taistelunaikainen tie ja silta on hävitetty eivätkä ne erotu maastossa eikä maisemassa, eikä niistä ole muinaisjäännökseksi luokiteltavia jäännöksiä. Eteläosa siitä alueesta missä taisteluun osallistuneita venäläisiä joukkoja on tiettävästi ollut, on luonteeltaan muuttunut: siellä on nykyisiä rakennuksia ja 1. ms aikainen linnoitus. Pohjoisosa, Ylä-Herrasen niemi, on rakentamatonta mutta ilmeisesti osin metsittyä sitten taistelun. Taistelupaikan ominaispiirteiden (maisema, elementit) suojeleminen olisi myös hyvin abstraktia ja sille on vaikea osoittaa rajausta ja konkreettisia ”elementtejä” perusteiksi. Edellä selostetuista perusteista emme pidä taistelupaikan suojelemaa mahdollisena kiinteänä muinaisjäännöksenä emmekä näe myöskään abstraktimpaa, yleispiirteistä alueen suojelemaa taistelupaikkana muinaismuistolain nojalla järkevänä. Voidaan myös kysyä oliko kyseessä ”taistelu” vai ”kahakka, yhteenotto”.

Taistelupaikkaa – tai kahakointipaikkaa – emme siis laita muinaisjäännökseksi. Sen mahdollinen suojelemissymys on harkittava ja ratkaistava muin kuin arkeologisin perusteilla.

Oheisessa kartassa on esitetty inventointialueella olleet venäläisten joukkojen sijat sekä vanha tielinja. Näiden lisäksi kartalle on rajattu taistelun oletettu aktiviteettialue vaalean punaisilla viivoilla.

Inventointialueet on rajattu vihreällä viivalla. Kirkkaan vihreä viiva osoittaa vanhan tielinjauksen, vaalean punaiset viivat v. 1808 venäläisen jääkäriketjun ja voimaryhmittymän sijainnin ruotsalaisen sotilaskartan mukaan. Sinipunaiset rajaukset osoittavat kahakan aktiiviset alueet taistelukuvauksen perusteella tulkittuna.



## **Tulos**

Inventointialueella sijaitsee osa entuudestaan tunnettua kiinteää muinaisjäännöstä Marttisen- saaren puolustusvarustukset, joka on laaja ensimmäiseen maailmasotaan liittyvä varustus. Eteläisemmällä inventointialueella sijaitsee kyseisten varustusten alue 4.

Alueella on ollut lyhyt taisteltu - ammuskelua - vuonna 1808. Taistelusta ei maastossa havaittu jälkiä, kuten ei myöskään Herraskosken ylittäneestä taistelun yhteydessä poltetusta sillasta. Pohjoisemman inventointialueen lounaisosassa on kulkenut vanha Ruovesi-Lapua tie, jonka alkuperäistä linjausta on alueella muutettu. Hylätystä vanhasta tieosuudesta ei saatu maastossa esiin selkeitä havaintoja, kuten ei myöskään tien vanhasta Herraskosken ylittäneestä sillasta.

Taistelupaikkaa ei katsottu kiinteäksi muinaisjäännökseksi ja sen abstraktimpikin muinaisjäännösuojelu tutkimusalueella katsottiin tarpeettomaksi.

27.11.2015

Teemu Tiainen

## **Lähteet:**

- HIKI-opas (Niukkanen) 2009: Historiallisen ajan kiinteät muinaisjäännökset – tunnistaminen ja suojelu. Marianne Niukkanen / Museovirasto RHO 2009.
- Vadim Adel. 2002: Virrat Marttisen saari. Asemakaava-alueen arkeologinen inventointi ja 1. maailmasodan aikaisten linnoitusten kartoitus 2002. Tampereen museot maakunnallinen yksikkö.
- Timo Jussila 2002: Virrat Toisvesi. Rantakaava-alueen muinaisjäännösinventointi.
- Timo Jussila. 2006: Virrat. Herraskosken kanavan itä- ja etelä- puolisen alueen muinaisjäännösinventointi 2006
- Jussi Lappalainen, Lars Ericson Wolke ja Ali Pylkkänen 2008: Suomen sodan historia 1808-1809. Hämeenlinna 2008.
- Tapani Rostedt, Hannu Poutiainen ja Timo Jussila. Virrat. Keskustan ja sen ympäristön osayleiskaava-alueen muinaisjäännösinventointi 2009. Mikrolliitti Oy.

**Muinaisjäännös:****1 VIRRAT MARTTISENSAARI**

Mjtunnus: 936 01 0003  
 Rauh.lk: kiinteä muinaisjäännös  
 Ajoitus: historiallinen  
 Laji: varustus

Koordin: N: 6908 076 E: 329 817  
 X: 6906 700 Y: 2485 700  
 P: 6910 970 I: 3329 920

Tutkijat: Tiainen 2015 inventointi, Adel V 2002 kartoitus

Sijainti: Paikka sijaitsee Virtain kirkosta 3,9 km luoteeseen.

Huomiot: Muinaisjäännösrekisteri:  
 Kohde käsittää yhteensä viisi linnoitusalueita, joissa on Ensimmäisen maailmansodan aikaisia juoksuhautoja ja varustuksia. Varustukset rakennettiin v. 1916-17. Ne kuuluivat pääkaupunkiseudulta Virroille ja siitä edelleen Kuopion suuntaan kulkevaan linnoitusketjuun, jonka Venäjän armeija rakensi suojatakseen Pietarin olettamalla Saksalaisten hyökkäykseltä.

Tiainen 2015:

Marttisensaaren varustukset alue 4 muodostuu noin 160 metriä pitkistä taisteluhaudasta (leveys 0,6-2,1 m ja syvyys 0,6-1,4 m) sekä viidestä tuliasemasta/pesäkkeestä ja yhdestä suojahuoneesta. Näiden lisäksi taisteluhaudan kaakkoispuolella on kaksi noin 1,5 x 3 metrin sekä yksi noin 3 x 8 metrin kokoinen kaivanto (kohteet 9-11 Adelin kartalla). Taisteluhauta kiertää mäen laen kokonaisuudessaan ja jatkuu mäen itälaidalta kaakkoon noin 50 metriä. Suojahuone on mäen laella (taisteluhaudan sulkema alue) sijaitseva noin 7 x 6 m kokoinen suorakulmainen kaivanto. Syvyyttä suojahuoneella on yli kolme metriä. Tuliasemat sijaitsevat taisteluhaudan kulmissa. Puolustusvarustuksia on paikoitellen louhittu kallioon ja ne muodostavat kokonaisuutena hyväkuntoisen ja helposti ymmärrettävän kohteen. Varustusten kunnossa ei ole tapahtunut muutoksia vuoden 2002 kartoituksen jälkeen, ainoastaan sen kaakkoislaidan kaivantoihin on kertynyt roskaa. Kohdetta kutsutaan v. 2002 kartoituksen mukaisesti nimellä Marttisensaaren varustukset alue 4. Kohde on kiinteä muinaisjäännös.

Yllä olevat koordinaatit osoittavat muinaisjäännösrekisterissä olevan Marttisensaaren varustusten pistekoordinaatin. Kaivannot on kartoitettu vuonna 2002 (Vadim Adel), mutta kartoituksen tuloksia ei ole merkattu muinaisjäännösrekisteriin - Marttisensaaren varustukset on merkattu muinaisjäännösrekisteriin pisteenä, joiden alakohde alue 4 on. Marttisensaaren varustukset alue 4:n keskikoordinaatti N 6908037 E 329595.



Eteläisempi inventointialue on rajattu vihreällä viivalla, muinaisjäännösalue punaisella. Vaalean punainen viiva ja pisteet osoittavat muinaisjäännösalueella sijaitsevan juoksuhaudan sekä kuopat.

**Kuvia:**



Mahdollinen vanhan tielinjan mutkan paikka lampolan luoteispuolella. Länteen.



Mahdollinen vanha tie kulkee kuvaussuunnan suuntaisesti kohti lapiota. Etelään.



Herraskosken rantaa etelään. Loivapiirteiseltä ja kivikkoiselta rannalta ei havaittu merkkejä vanhasta sillasta.



Ylä-Herrasen peltoa koilliseen. Venäläisten voimaryhmittymä on todennäköisesti sijainnut kuusikossa, josta jääkäriketju on jatkunut kohti kuvaajaa.



Pohjoisemman inventointialueen keskiosaa. Jääkäriketju on kulkenut suunnilleen kuvan suuntaisesti. Koilliseen.



Pohjoisemman inventointialueen keskiosaa. Pohjoiseen.



Pohjoisemman inventointialueen etelälaidalta havaittu kellarikuoppa, jossa betonirakenteita. Toinen samankokoinen kuoppa sijaitsee taustalla.. Koilliseen.



Eteläisemmän inventointialueen lounaisnurkka. Pohjoiseen.



Eteläisemmän inventointialueen eteläosaa. Puolustusvarustukset sijaitsevat hoidetun pihan takana olevalla metsäisellä mäellä. Luoteeseen.



Kesäasunto on rakennettu taistelukaivannon päälle. Lounaaseen.



Juoksuhautojen keskellä oleva korsukuoppa. Länteen.



Liite, inventoinnissa tarkastetut alueet:

